



**PARTICIPACION  
CIUDADANA**  
*movimiento cívico no partidista*

## **PROGRAMA DE OBSERVACIÓN ELECTORAL**

# **MANUAL DE CAPACITACIÓN PARA RECEPTORES/AS – DIGITARORES/AS (REDI) Y SUPERVISORES/AS**

**ELECCIONES PRESIDENCIALES  
AÑO 2016  
SANTO DOMINGO**

## PRESENTACION

Apreciado/a Voluntario/a:

**Participación Ciudadana** valora de una manera muy especial que hayas tomado la decisión de integrarte como voluntario/a en este proceso de observación electoral de las elecciones presidenciales del año 2016. Si estas con nosotros por primera vez: ¡Bienvenido/a! y si ya has trabajado con nosotros: ¡Es bueno tenerte de vuelta!

Tu labor es de gran importancia en todo el proceso, ya que trabajarás para que esta acción ciudadana desde la sociedad civil sea todo un éxito. Trabajarás como receptor/a y digitador/a tanto el día del simulacro de la observación electoral previsto para el **domingo 24 de abril** así como el día **domingo 15 de mayo** cuando se realiza la jornada nacional en nuestro país.

Este manual es el material que hemos elaborado para tu capacitación y al mismo tiempo te servirá de material de consulta para que puedas tener control de las funciones que estarán bajo tu responsabilidad.



Éxito!!!!

## MANUAL DE CAPACITACIÓN PARA RECEPTORES/AS – DIGITADORES/AS (REDI) Y SUPERVISORES/AS

Si te fijas en las noticias de los últimos meses te darás cuenta que se ha comentado mucho sobre el proceso electoral venidero y de la desconfianza de muchas personas sobre si el proceso será limpio o no. En efecto, estas serán una elecciones difíciles y por lo tanto se requiere que todos aquellos que decidan contribuir con la transparencia del proceso electoral actúen asumiendo un rol activo y responsable.

En tu papel de REDI podrás compartir y conocer otros jóvenes tan interesados como tu de aportar su granito de arena, pero tu función principal es aportar tu tiempo y agilidad para que el proceso de observación se desarrolle sin dificultades y esto debes hacerlo con mucha seriedad. Así que, si todavía estás aquí y no has salido huyendo, presta atención a todas las informaciones que estarás recibiendo y disponte a trabajar.

### *I. ¿Qué es Participación Ciudadana?*

Es un movimiento cívico no partidista, de presión, concertación y vinculación del ámbito social con los poderes públicos. Se constituye con el fin de promover la articulación en el seno de la sociedad civil y para incentivar la participación de los ciudadanos y ciudadanas a fin de lograr las reformas políticas, institucionales y democráticas que requiere la República y un desarrollo social, justo y equilibrado.



A raíz de la crisis electoral del 1994, Participación Ciudadana decide impulsar una serie de medidas que dieran transparencia al próximo proceso electoral, conformando de esta manera la Red de Observadores Electorales en 1996, con la integración de 4,000 personas voluntarias.

Esta experiencia de integración masiva de la ciudadanía a las tareas de observación de las elecciones de 1996, fue la motivación principal para la elaboración de un plan más amplio que abarcó la observación de las elecciones municipales y congresuales del año 1998, 2002, 2006 y del 2010, así como las elecciones presidenciales de los años 2000, 2004, 2008 y 2012.

### *II. La Observación Electoral de las Elecciones Presidenciales 2016*

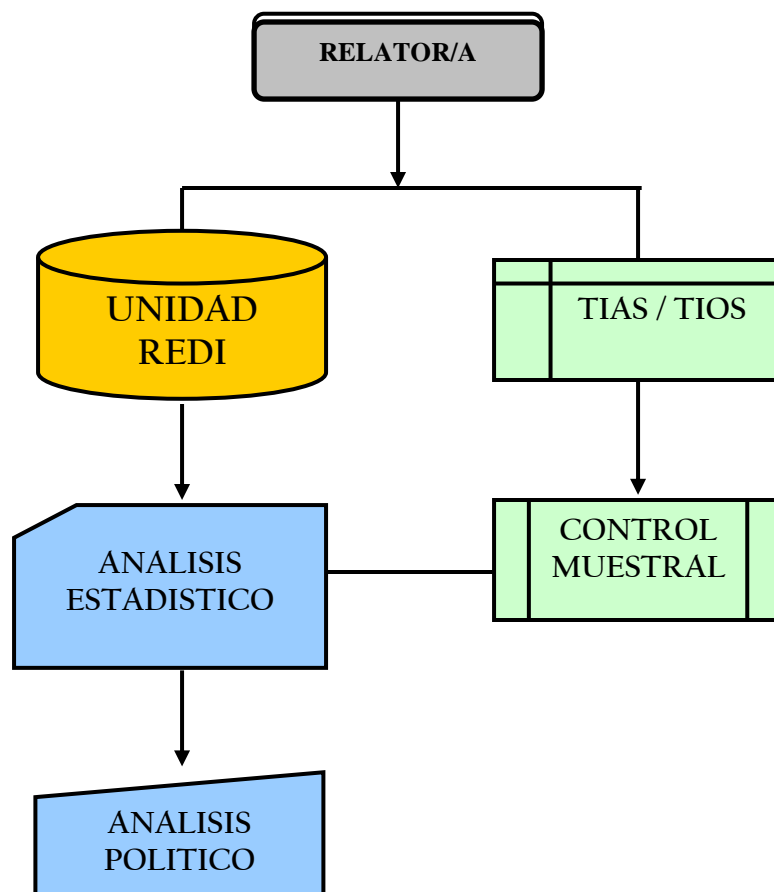
Participación Ciudadana desarrolla un programa de observación electoral integral, es decir, que no solo se hace observación el día de las elecciones, sino que también observa todo lo que tiene que ver con elecciones antes del 15 de mayo, etapa que llamamos **observación pre-electoral**. En esta primera fase se da seguimiento principalmente a los trabajos realizados por la Junta Central Electoral y a las acciones de los partidos políticos.



La segunda fase es la de la **jornada electoral** y aquí se desarrollan dos tipos de observación:

- a) **Observación cualitativa:** se observarán los locales de votaciones, las incidencias en los municipios y zonas y durante el escrutinio de las Juntas Electorales. En esta observación los voluntarios y voluntarias observan los acontecimientos y anotan sus observaciones en formularios elaborados para tales fines. Al finalizar el proceso los formularios son entregados al centro de operaciones de cada municipio, donde trabajan los Comités y Núcleos de Participación Ciudadana.
- b) **Observación cuantitativa:** se caracteriza por la realización de un conteo rápido de los votos, y en esta los/as observadores/as, a los que se les denomina observadores/as fijos, deben transmitir lo que han observado por vía telefónica tanto al centro de operaciones como a un grupo de voluntarios y voluntarias que ese día trabajan como centrales de recepción de llamadas desde sus casas. A este tipo de voluntarios y voluntarias les llamamos Tíos y Tías.

Es muy importante que tú conozcas todo lo que tiene que ver con la observación de la jornada electoral, ya que en tu condición de REDI (receptor/a-digitador/a) eres parte de este proceso. En este sentido consideramos importante presentarte un croquis del flujo de la observación de los colegios de la muestra que sirven de fundamento al conteo rápido que se llevará a cabo a nivel nacional:



### *III. Proceso de Recopilación de datos*

*Una vez recibida la información será procesada y recopilada, lo que permitirá estimar y proyectar los resultados obtenidos por los diferentes partidos políticos el día de las elecciones.*

Es un procedimiento que permite que a través de una muestra aleatoria simple podamos obtener los resultados de las votaciones de manera rápida. En esta oportunidad vamos a tener una muestra aproximada de 500 colegios electorales en donde realizaremos conteo rápido. De este modo, si por ejemplo, en cada uno de esos colegios votan 400 personas estamos trabajando con la opinión de más 200,000 ciudadanos y ciudadanas.



Esta muestra, nos pueden ofrecer muy tempranamente resultados casi exactos de los procesos electorales con niveles de precisión muy elevados por tres condiciones fundamentales: 1) se trata de datos duros, es decir, votos contados en mesas y registrados en actas; 2) las técnicas de simulación previa se han refinado al máximo; y 3) el mecanismo de comunicaciones permite una verificación total de la muestra.

Al igual que en las experiencias anteriores, Participación Ciudadana realizará un conteo que permitirá a la sociedad dominicana contar con un cómputo alternativo del resultado de las votaciones varias horas después de cerradas las urnas en las provincias seleccionadas.

### *IV. ¿Cuál es la labor que realizan los/as REDI?*

Para transmitir sus formularios los observadores/as fijos que cubren los colegios de la muestra, deben realizar dos llamadas telefónicas con idénticos propósitos: una primera llamada al centro de operaciones y una segunda a una persona que desde su hogar hace el trabajo de recepción, es decir los tíos y tías. Tu tarea como REDI, es atender las llamadas que, a una hora determinada, realizarán los voluntarios/as desde la localidad donde observan el colegio de la muestra, y digitar las informaciones que recibes durante la transmisión.

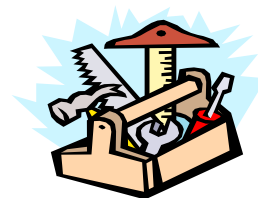
### *V. Funciones de los REDI*

- Recibir la información transmitida por los/as observadores/as fijos
- Digitar los datos que se transmiten
- Mantener la conversación establecida de acuerdo al protocolo de comunicación
- Recibir los datos sin hacer comentarios personales
- Solicitar que se repita un dato sino ha entendido con claridad
- Consultar a su supervisor o supervisora cualquier duda

## VI. Asuntos importantes para que el trabajo de los REDI sea eficiente:

### 1. Para iniciar el trabajo:

- Tu computadora está habilitada para la digitación de los formularios
- Tiene en pantalla el formulario correspondiente
- Formularios disponibles (físicos) en caso de algún problema con tu computadora
- Lapicero



### 2. En caso de que necesites recurrir a los formularios físicos de recepción debes recordar :

- Que debes siempre anotar el número de teléfono de la persona que te está llamando y en la parte superior derecha del formulario la hora en que has recibido la llamada y al pie del formulario tu nombre.
- Que en caso de formularios incompletos o con datos contradictorios, debes cuestionar al observador/a para constatar si es posible resolver la situación en el instante. En caso de dudas, llama a tu supervisor. NUNCA cuelgues la llamada hasta que no estés seguro que cualquier duda o incongruencia puede resolverse en ese instante.
- En los casos en que no coincida el código del observador/a con el número de colegio que le corresponde observar, debes preguntar la causa de esta contradicción. Esta situación se puede dar si los observadores/as han cambiado los colegios que le ha tocado observar o si un voluntario/a está haciendo la transmisión de otro observador/a.

### 3. En el momento de la transmisión es importante recordar:

- Solicitar el número de teléfono del observador/a desde donde está llamando.



- Que la exactitud es tan importante como la rapidez: debes digitar la información en el menor tiempo posible, pero sin afectar la claridad de la misma. Debes ser cordial a pesar de que es necesario que la transmisión se haga con rapidez.

- Que los observadores/as están trabajando desde muy temprano (quizás bajo lluvia, tal vez han tenido que desplazarse desde muy lejos para hacer esa llamada) por lo que su trabajo requiere de respeto, y por eso debemos tener paciencia en cualquier dificultad que presente en su transmisión. Algunos observadores/as, a pesar de que se les enseñó igual que a ti el método adecuado de transmisión, hablan más de lo que está planificado. Por favor debes ser tolerante y amable con ellos/as.



- No obstante toda la cortesía, debes, como parte de tu función, guiar al observador/a para que éste no entable conversación ajena a la transmisión de datos. Recuerda que hay otros observadores/as que están tratando de realizar su transmisión.

### *VII. ¿Cuál es la labor que realizan los/as supervisores/as?*

El supervisor no sólo trabajará para garantizar un buen trabajo por parte del REDI, sino que también deberá dar al receptor apoyo constante, principalmente si se presenta algún problema con el programa en el que trabaja.

### *VIII. Funciones de los supervisores y supervisoras*

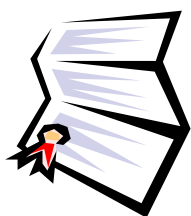
- Mantener la disciplina del área
- Asignar los turnos de recesos a los/as receptores/as, garantizando la recepción permanente de información
- Asistir al REDI en caso de que tenga alguna dificultad con su computadora o con el programa

### *IX. Asuntos importantes para que el trabajo de los supervisores y supervisoras sea eficiente:*

- Deben verificar y garantizar que los REDI tienen los materiales y equipos que necesitarán, así como el equipo de trabajo (computadora)

### *X. ¿A qué se compromete un/una REDI y un supervisor/a?*

Los/as REDI y supervisores/as se comprometen a:



- Participar en las reuniones programadas para lograr las coordinaciones del área de recepción.
- Participar en el entrenamiento de recepción y digitación de informaciones
- Participar en la unidad REDI los días: 24 de abril y 15 de mayo, fechas en que se celebra el simulacro de transmisión y la jornada electoral, respectivamente
- Cumplir con el horario de trabajo establecido
- Cumplir con las reglas de seguridad y orden que se han definido como norma de trabajo
- Ser puntual
- Realizar su trabajo con entrega, dedicación y sentido de responsabilidad

## *XI. ¿Que hacer en caso de emergencia?*

Como no siempre puede preverse que sucederá es bueno que tengas pendiente como reaccionar ante diversas emergencias. El cuadro que aparece a continuación te explica cual es el procedimiento que debes seguir en cada caso.

Situación	Procedimiento
1. El sistema no acepta el código del observador/a	✓ debes pedir al observador/a que te repita su código y el número del colegio. Si el sistema aun no lo acepta, deberás tomar la información en un formulario en físico. No olvides pedirle todos los datos, incluyendo número de teléfono de donde está llamando, código, provincia, municipio y número del colegio. Tan pronto termines la llamada informarle a un supervisor lo ocurrido.
2. Se percibe una incongruencia en la información (respuestas que faltan o respuestas para preguntas que no deben ser contestadas)	✓ debes pedir al observador/a que te confirme si no tiene respuesta para una pregunta o si esta seguro del llenado. Si te dice que si tiene respuesta deberás tomar la información en un formulario en físico. No olvides pedirle todos los datos, incluyendo número de teléfono de donde está llamando, código, provincia, municipio y número del colegio. Tan pronto termines la llamada informarle a un supervisor lo ocurrido.
3. La computadora se inhibe o se apaga	✓ debes buscar el formulario de la tanda que estabas digitando y pedir al observador/a que inicie la transmisión. Copias en el formulario físico los datos y luego lo pasas a un supervisor.
4. El sistema se cae	
5. Falla la electricidad y la computadora se reinicia	✓ debes informar a tu supervisor sobre el problema con el sistema o la computadora, y continuar llenando los formularios hasta que tu computador esté habilitado





# ESCRUTINIO ELECTRÓNICO

10. RESULTADO DEL ESCRUTINIO ELECTRÓNICO			
PARTIDOS POLITICOS	Votos válidos		
1. PRD			
2. PLD			
3. PRSC			
4. MODA			
5. BIS			
6. PRSD			
7. PQDC			
8. UDC			
9. PHD			
10. FNP			
11. PCR			
12. PTD			
13. PPC			
14. PAL			
15. PRM			
16. PASOVE			
17. PUN			
18. PDI			
19. PAL			
20. PDP			
21. DxC			
22. FRENTE AMPLIO			
23. APD			
24. PNVC			
25. PRI			
26. ALPAIS			
11. Total de votos válidos			
12. Total de Votos Nulos			
13. Total de Boletas Observadas			
14. Total de votos Emitidos			

**15. Tuvo usted alguna dificultad para realizar la observación**

1) Ninguna  
 2) No lo dejaron entrar al Colegio Electoral  
 3) Lo sacaron del Colegio Electoral  
 4) No estuvo presente en el escrutinio

} Pasar a la pregunta 16

---

**16. Razones:**

1) Por oposición de delegados/as  
 2) Por decisión miembros del Colegio  
 3) Por otras razones o motivos

De por terminada su observación y llamar a los números asignados